



56
2023

ESPACIO
CB
ARTF

OTRAS PERSPECTIVAS

RAMÓN DE ARCOS

OTRAS PERSPECTIVAS

RAMÓN DE ARCOS

|FUNDACIÒN**CB**



© De la presente edición: Fundación CB - 2023
© De las obras: Ramón de Arcos Nieto-Guerrero
© De los textos: los autores
© De las fotografías: Luis Fano Millán, Juan Guerrero Ramos
y Ramón de Arcos Nieto-Guerrero

Texto de presentación: María Teresa Rodríguez Prieto
Comisario de la exposición: Víctor Martín Medina

Esta Fundación no se hace responsable de las opiniones vertidas en la presente publicación ni de cualquier tipo de error que la misma pudiera contener.

Reservados todos los derechos. No se permite la reproducción total o parcial de esta obra, ni su incorporación a un sistema informático, ni su transmisión en cualquier forma o por cualquier medio (electrónico, mecánico, fotocopia, grabación u otros) sin autorización previa y por escrito de los titulares del copyright. La infracción de dichos derechos puede constituir un delito contra la propiedad intelectual.

Depósito legal: BA-328-2023
Diseño y maquetación: linea4.eu

UNA SONRISA PERMANENTE

Hablar de Ramón de Arcos es hablar de un hombre feliz, que transmite paz, afabilidad, sencillez y bondad en el carácter y en el comportamiento.

Esa es la primera impresión que deja el artista que en esta ocasión nos visita; una primera impresión que se convertirá en definitiva al poder compartir con él la palabra pausada y su paleta cromática.

Extrovertido, generoso, reflexivo y amigo de sus amigos ha decidido generosamente ser parte del amplio grupo de artistas que exponen en Fundación CB.

Y lo hace en esta ocasión, como bien nos lo cuenta en este catálogo, con "algunas obras no muy conocidas pero que en algún momento tuvieron un significado para mí y en cualquier caso forman parte del conjunto de mi produc-

ción y de caminos apenas desbrozados, pero testigos de la necesidad de experimentar".

Obras que, de alguna forma, son un exponente de ese propósito por el que camina en la vida: "una búsqueda permanente, en la que recorrer caminos y encontrar cosas; algunas veces hallazgos fortuitos y otras veces objetivos concretos".

Y así, de esta forma, acompañando a nuestro artista invitado podemos alcanzar a comprender la mirada más personal del artista, compartiendo creaciones que refuerzan la personalidad pictórica del maestro, marcando una estética optimista que invita a la reflexión artística de lo representado.

Ramón, gracias por iluminarnos con tu sonrisa permanente.

Fundación CB
Junio 2023

**«El paisaje es una reflexión
sobre cómo somos».**

Ramón de Arcos

“VERDE QUE TE QUIERO VERDE”

M^a Teresa Rodríguez Prieto

Directora del Museo de Bellas Artes de Badajoz (MUBA)

Abordar la figura de un artista como Ramón de Arcos es un compromiso en el que debe ponerse un empeño especial, pues la legión de admiradores, coleccionistas y amigos de su persona y su pintura, está atenta a cualquier palabra u opinión que acerca de él se manifieste.

Tomo prestado el verso de Federico García Lorca que encabeza el título de estas líneas para resumir lo que es una gran parte de Ramón de Arcos como persona cercana a la naturaleza, tanto en su formación profesional, como en su faceta como artista. A lo largo de la Historia del Arte los creadores han representado, bajo una u otra fórmula, lo que les era más cercano y en este caso, indiscutiblemente, es el paisaje natural el más numeroso en su producción. Son también conocidas sus vistas urbanas en

Todos los artistas conservan en sus estudios obras que extrañamente ven la luz.

las que aparece la colectividad que las habita, el “sky line” de Badajoz o sus sencillos y serenos bodegones.

Todos los artistas conservan en sus estudios obras que extrañamente ven la luz. No porque se avergüencen de ellas, sino porque quizás pertenecen a una inspiración diferente. Se trata de otras miradas que responden a un momento efímero y que puede que no sean el principio de una serie, ni de una nueva forma de expresión.

RAMÓN DE ARCOS

Obras de momentos vitales puntuales, ensayos, juegos, experimentos o experiencias que se salen de guión pero que se tratan, se cuidan y se concluyen con el mismo rigor que las composiciones más conocidas.

Una de las características más admirables de Ramón es su capacidad para poner el objetivo de su mirada a distintas distancias y alturas.

El espectador puede llegar a sorprenderse cuando contemple esta exposición. Entre los paisajes más reconocibles, aparecen desnudos, solares vacíos, sillas solitarias en primer plano, cucarachas y hasta reinterpretaciones de temáticas ligadas a la religión católica. Pero todo eso es también Ramón de Arcos.

Una de las características más admirables de Ramón es su capacidad para poner el objetivo de su mirada a distintas distancias y alturas.

Desde el gran angular, en vistas que abarcan kilómetros, hasta meter nuestra cabeza en una plantación de brócoli, pudiendo casi oler la tierra húmeda. Y esta capacidad queda patente también en *Otras perspectivas*.

¿Qué es "morir de éxito"? "Morir de éxito" es Ramón de Arcos.

OTRAS PERSPECTIVAS

Víctor Martín Medina

Técnico del Museo de Bellas Artes de Badajoz (MUBA)

“La pintura es el hilo conductor que enlaza las sensaciones y las experiencias con aquello que apenas podemos ver”.
Ramón de Arcos

La figura de Ramón de Arcos (*Don Benito*, 1952) es profundamente conocida en el panorama artístico extremeño actual. De hecho, las muestras y exposiciones dedicadas a su arte se extienden por todo nuestro territorio y le confirman como un artista consagrado en el ámbito pictórico.

Centrado en la búsqueda de aspectos estéticos y plásticos, Ramón de Arcos es esencialmente un gran paisajista que, por la importancia que otorga a las diferentes luces y reflejos en sus lienzos y el tratamiento de los contornos, podría definirse como un impresionista del siglo XXI. Estos paisajes, que el propio pintor identifica

como una de sus bases artísticas fundamentales, han ido complementándose con otras vivencias que han quedado reflejadas en su obra y que, sin embargo, son menos conocidas en su plástica. Y es que el pintor conoce bien el lugar en el que vivimos, el constante cambio de los sitios que habitamos, la simbiosis entre los diferentes elementos y en definitiva, el reflejo de una visión holística que ha quedado plasmada en su arte.

El interés de esta muestra nace de la vocación del propio artista por mostrar otras facetas de su pintura, donde no solo pueden verse algunas de sus temáticas habituales como el tratamiento de los eucaliptos o las vistas de Badajoz, sino también la representación plástica de elementos que nos encontramos en nuestro día a día, la incorporación de las vistas cenitales o la simbología del desnudo.

Las series que presentamos en esta exposición no siguen un orden establecido, pertenecen a diferentes años de creación, dilatándose en el tiempo, permaneciendo (en su gran mayoría) en el estudio del pintor. Este hecho no quiere decir que sea una obra de menor calidad, sino que obedece a un proceso interno propio de los artistas, que se adentran en otros caminos que después, por diferentes motivos, quedan en un punto aislado. Precisamente lo que pretendemos a la hora de exponer este material es mostrar esa faceta más oculta de la figura de Ramón de Arcos que, a pesar de haber exhibido algunas de las presentes obras en otras exposiciones, pertenecen a un mundo mucho más personal y no suelen ser el foco de atención de su producción.

La técnica utilizada para la realización del conjunto sigue la línea habitual del autor, mayoritariamente óleos y acrílicos aunque no deja de lado la acuarela o el pastel. Además, tal y como el propio maestro expresa, para él, la técnica debe estar al servicio de la obra, se debe adaptar a ella. La experimentación que consigue con la interconexión que ofrece en algunos de los

La técnica utilizada para la realización del conjunto sigue la línea habitual del autor, mayoritariamente óleos y acrílicos aunque no deja de lado la acuarela o el pastel.

lienzos le ha permitido mostrar óleos en los que la utilización abundante del aguarrás otorga la sensación de estar ante una acuarela, de gran preciosismo técnico, consiguiendo así una gran sinfonía de colores propia de la paleta del pintor. Del mismo modo, la utilización de la espátula para fijar la masa pictórica transmite una fuerza compositiva que se hace evidente en algunas de las obras expuestas en la muestra.

Una de las temáticas que el visitante podrá encontrar en la exposición es el "eucalipto", participando en la exhibición seis óleos que representan el tema tanto de forma individual como colectiva, aislados o formando parte de un paisaje. La pintura comienza a través de estos lienzos un proceso de experimentación,

OTRAS PERSPECTIVAS

centrada más en la iluminación y la atmósfera que envuelve al paisaje que en el propio rigor del color que tiene el eucalipto, de hecho, algunas obras difieren del tono verde propio del árbol y se tornan azules y rojos. Al fin y al cabo, tal y como afirmaba el artista y teórico Josef Albers, "el color es uno de los conceptos más relativos del arte".

Cada lienzo muestra así una identidad propia que se ha construido con experiencias lumínicas asimilables a la plástica de Ramón de Arcos, un hilo conductor que ha conseguido poner en el centro de la obra elementos que normalmente aparecen en un segundo plano y que ahora son el centro de atención de la composición.

Dentro del sexteto arbóreo encontramos diferentes momentos en torno al eucalipto, desde un ejemplar joven y de rama fina con un color amarillo propio del nacimiento de la hoja en un primer momento, hasta conjuntos de masas troncales donde apenas podemos vislumbrar las hojas, dejando como marca señera ese tratamiento de la luz que siempre es protagonista en las obras del autor.

Otras perspectivas, pretende mostrar al espectador esa faceta más personal del pintor, presentando una segunda serie que se ha denominado "riguroso cotidiano", la más extensa y sorprendente de las expuestas en la muestra. Las quince piezas que forman este conjunto heterogéneo tienen un mismo nexo común. Todas ellas forman parte de un paisaje cotidiano, de todo aquello que por ser precisamente recurrente pasa desapercibido ante nuestros ojos. En este particular visionado, Ramón de Arcos, nos acerca con maestría a paisajes solitarios del casco antiguo de Badajoz, sillas enfrentadas que parecen comenzar un diálogo, vistas de jardines, contenedores, barreños, hasta un repartidor de pizzas y un camión distribuidor de bebidas. Estas son, en suma, esas escenas anodinas que parecen no decir nada pero que, sin embargo, guardan la esencia de lo insustancial, donde el artista observa sensaciones y experiencias que transmite al espectador a través de un verismo que nos acerca a la realidad más pura. Finalmente, dentro de la corriente comentada, hay una serie de lienzos reservados para sus perros, a los que el pintor tiene un gran cariño y cuyos cuadros han formado parte

RAMÓN DE ARCOS

de su colección personal durante todos estos años. Realizados con una gran precisión en el detalle y situados tanto en espacios cerrados como al aire libre, estos símbolos de la lealtad son importantes para su autor. Al fin y al cabo ¿qué hay más común que la representación de un animal de compañía en la sociedad contemporánea?

En un tercer grupo se distribuye una serie de piezas muy particulares, de las que el pintor tiene pocos ejemplos, haciendo de estas temáticas un mundo mucho más particular y aislado de su producción habitual. A las típicas vistas de Badajoz, recurrentes en la plástica del autor, mostramos en la exposición un ejemplo que pertenece a esa visión del río Guadiana que tiene como fondo la ciudad pacense, reflejada a través de uno de sus puentes y los edificios emblemáticos de la urbe, pero en este caso con un predominio de las tonalidades frías, en contraposición con la gama cálida que suele utilizar para este tipo de obras.

Por otro lado, encontramos dos piezas inéditas, denominadas "vistas cenitales". La primera de

ellas alejada de esta posición perpendicular al suelo, pero que le sirve al pintor para introducir el tema. Una visión de la ciudad de Valladolid que nos muestra esa masa de población donde los personajes están encerrados en sí mismos y se alejan de la idea de comunidad, claro mensaje de soledad y multitud al mismo tiempo que quiere transmitir el pintor con este tipo de lienzos. Esta idea no es novedosa dentro de su plástica, donde ya ha realizado este tipo de series, que por otro lado están ligadas a esa misma concepción de comunidad que desarrolló artísticamente Juan Genovés y con la que podría ponerse en relación la segunda de las obras de esta fase.

Siguiendo el hilo conductor de este tercer grupo de piezas en las que se ha dividido el discurso expositivo, cabe mencionar un lienzo que podría tener alguna conexión con la muestra presentada en la Sala de Exposiciones Vaquero Poblador de la Diputación de Badajoz, ubicada en El Hospital–Centro Vivo y que lleva por título *Fotosíntesis*, cuyo fin principal es mostrar la interpretación del territorio modificado por el hombre a través de diferentes cultivos. En esencia, un paisaje

No quedan atrás otros asuntos como el desnudo... son desnudos realistas, en posiciones sensuales, generalmente encuadrados en un espacio íntimo e interior.

agrario que se muestra con un efecto colorista y luminoso que entroncaría con la visión del secadero y almacén de cereales presentado en esta exposición, cuyo cuadro, dominado por una gama cromática fría de grises y azules, representa una escena de regadío con la fábrica al fondo y en un primer plano las eras recién sembradas de arroz totalmente inundadas.

No quedan atrás otros asuntos como el desnudo, que aunque es tratado por el pintor, es poco frecuentado en su arte y, en este caso, muy particular ya que se desarrolla en cartones reutilizados de cajas o elementos propagandísticos. Tal y como se aprecia en el ejemplo participante en la exposición, son desnudos re-

alistas, en posiciones sensuales, generalmente encuadrados en un espacio íntimo e interior.

Como nota particular encontramos la obra encargada para festejar el Bimilenario de San Pablo (28 de junio 2008–29 de junio 2009), denominado “Año Paulino”, un jubileo convocado por el Papa Benedicto XVI para celebrar el nacimiento del apóstol Pablo de Tarso. Para esta efeméride, Ramón de Arcos, decidió realizar un lienzo que tiene como base la historia de la conversión de San Pablo, con la finalidad de sacarlo del contexto histórico y posteriormente, llevarlo a una situación actual. El cuadro refleja un accidente de tráfico de un alto ejecutivo que ha estrellado su Ferrari contra el quitamiedos de una carretera. Su posición y el haz de luz causado por el coche en llamas son las claras referencias a la historia contada en el Nuevo Testamento sobre la conversión de San Pablo que, tras un destello y escuchar la voz de Cristo, se convirtió al cristianismo. Con ese símil es con el que juega el pintor, para trasladar la historia bíblica y actualizar esa conversión a la opulenta sociedad actual, cegada por las supuestas necesidades del consumismo occidental.

RAMÓN DE ARCOS

Completa la exposición el óleo sobre el puerto marítimo de Setúbal (Portugal), cuya temática ya ha sido mostrada en la exposición celebrada en el Museo Etnográfico Extremeño "González Santana" (Olivenza) celebrada entre marzo y mayo de 2023; una incursión en la representación de un río (típica escena natural en la obra del autor) que no ha tenido continuidad en el tiempo y las acuarelas pertenecientes a los insectos, en este caso mostrando las cucarachas, grupo zoológico importantísimo por el que el artista siente especial predilección que, sin duda, conoce por su formación profesional como biólogo. Este último grupo podría incorporarse incluso en la temática denominada "riguroso cotidiano", por ser dichos insectos un elemento habitual de nuestro hábitat urbano.

La observación de la pintura de Ramón de Arcos, establecida con el diálogo entre el hombre y el paisaje -ya sea en su faceta natural o urbana-, es un ente pictórico que se reconoce fácilmente. Sus vistas de la ciudad de Badajoz, del campo extremeño o de la multitud urbana son asimilables a su plástica habitual. Sin embargo, *Otras perspectivas* ha permitido al espectador

acercarse a la mirada más personal del artista, compartiendo creaciones que refuerzan la personalidad pictórica del maestro, marcando una estética optimista que invita a la reflexión artística de lo representado.

Bibliografía general:

- CANO RAMOS, J., *La pintura del siglo XX en Extremadura: de la tradición a la renovación*, Badajoz, 2009.
- HERNÁNDEZ NIEVES, R., *Ramón de Arcos Nieto-Guerrero. Paisaje natural y urbano*, Museo Etnográfico Extremeño "González Santana", Olivenza (Badajoz), cat. exp., 2023.
- RODRÍGUEZ PRIETO, M.T., *Adquisiciones, donaciones y depósitos 2019-2020*, Museo de Bellas Artes de Badajoz, 2020.
- VV.AA., *Plástica extremeña*, Fundación CB, 2008.
- VV.AA., *Fotosíntesis*. Ramón de Arcos, Sala de Exposiciones Vaquero Poblador, El Hospital - Centro Vivo, Diputación de Badajoz, 2023.

MIS OTRAS MIRADAS

Ramón de Arcos

Supongamos que vamos paseando por el centro de nuestra ciudad, por los lugares que conocemos, en los que el paisaje lo conforman edificios antiguos, más o menos nobles más o menos bellos, con historia, sin ella, plazas con gracia o destartaladas, bancos, plantas ornamentales, algún que otro árbol... en fin el paisaje de nuestra ciudad, o de cualquiera otra, y delante de nosotros aparca el camión de reparto de la cerveza Cruzcampo y todo lo cambia. Pues justo en ese momento se ha creado un paisaje distinto, efímero, pero que a la vez habla de nosotros, de la ciudad como un organismo que aloja en que entraña muchas vidas, que consumen cerveza, vino, salchichas o patatas fritas. En esta exposición hay algo de eso, una reflexión plástica a través de otras miradas y otras formas de mirar de tal forma que el paisaje no es una pura representación más o menos atinada del entorno

Para mí la pintura (y de otras manifestaciones artísticas pienso lo mismo) tiene que contar algo...

que nos rodea, sino una reflexión sobre cómo somos. En los que resulta (a mí me lo parece) atractivo el violento contraste de colores de la publicidad y las formas geométricas y rotundas del camión y el fondo apenas distinguibles de un monumento o una obra arquitectónica más o menos reconocible. Entonces el paisaje, cuenta algo más sobre cómo somos.

Para mí la pintura (y de otras manifestaciones artísticas pienso lo mismo) tiene que contar

algo, es cierto que tiene que estar bien ejecutada o por lo menos con honestidad, pero tiene que contar algo, es verdad que unas veces se consigue y otras no, pero nada me convence el mero ejercicio plástico o estético estéril y huérfano de un pellizco humano.

Una mañana tranquila de domingo, hojeando el periódico o pensando en lo que voy a cocinar dentro de un rato, como tantas de los domingos y cuando levanto la cabeza veo a mi perra mirándome fijamente echada sobre la alfombra, es el momento de pintar un retrato pero no es solo el retrato de mi perra, es atrapar el espacio y misterio de las miradas....

En mi pintura, con frecuencia, he buscado otras miradas del mundo y espacio a mi alrededor, es verdad que a veces se consigue y otras no, pero estoy convencido de que todo lo que nos rodea se presta a ser interpretado de muchas maneras, y aquí es donde coincido con otras formas conceptuales del arte, es experimentar y encontrar códigos de expresión que sean más universales, pero que no dejen por ello de ser entendidos.

En mi pintura, con frecuencia, he buscado otras miradas del mundo y espacio a mi alrededor, es verdad que a veces se consigue y otras no,

Un día de fiesta por la mañana me propuse conocer un poco más la estética y la belleza de algunos barrios próximos, sencillos, en lo que el urbanismo ha sido producto del azar y la necesidad, como si de evolución biológica se tratara, y en un momento se cruza en la calle el repartidor de pizzas como si formara parte del paisaje, el brochazo rojo de la chaqueta, crea un instante muy cotidiano pero que da al paisaje urbano otra dimensión más humana y a mi juicio también con una indudable plasticidad.

Un solar de una casa derruida, con las paredes, antes interiores, ahora expuestas a la calle, cubiertas de una pintura aislante roja, en las huellas esas paredes se puede leer la vida de

personas que no conocimos, es como una marca arqueológica en una roca o una piedra. Las texturas de esas paredes hablan de nosotros.

En fin, he querido sacar en esta exposición algunas obras no muy conocidas pero que en algún momento tuvieron un significado para mí y en cualquier caso forman parte del conjunto de mi producción y de caminos apenas desbrozados, pero testigos de la necesidad de experimentar.

Quiero agradecer a Fundación CB, la generosidad de ofrecerme sus instalaciones y recursos para dar a conocer esta parte de mi obra, y en general por el esfuerzo que hacen para potenciar la cultura en Badajoz, y de apoyo a los artistas.

Muy especialmente quiero reconocer la generosidad de María Teresa Rodríguez Prieto Directora del Museo de Bellas Artes de Badajoz (MUBA) por presentar esta exposición y por el apoyo y ánimo que de ella siempre he recibido.

Destacar y agradecer la labor de Víctor Martín Medina Técnico del Museo de Bellas Artes de

Badajoz por acceder a comisariar esta exposición y ofrecer generosamente su esfuerzo y consejos para seleccionar las obras que figuran en este catálogo.

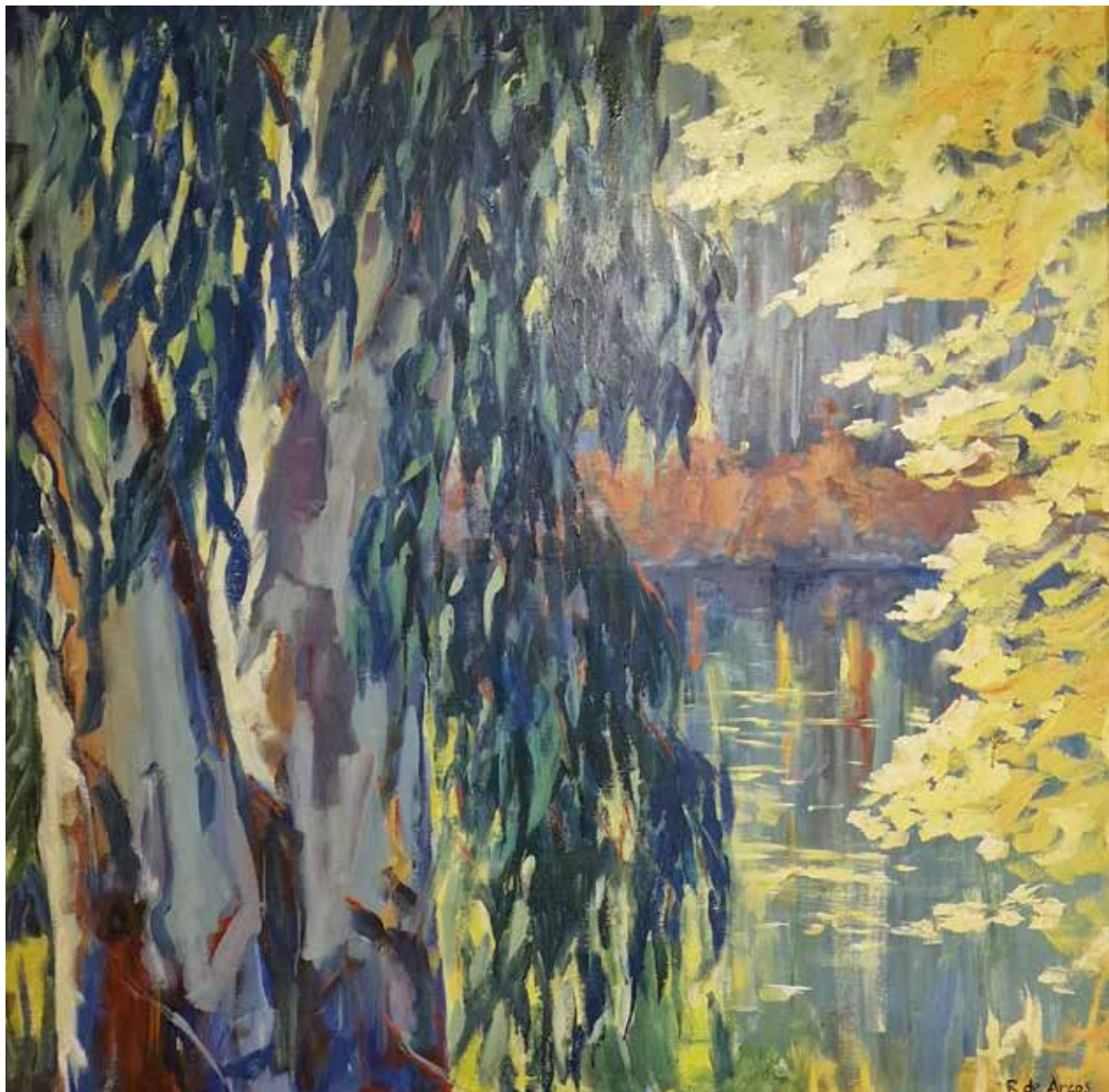
OTRAS PERSPECTIVAS

RAMÓN DE ARCOS



Crispitas III

Acrílico s/ lienzo
200x190 cm



Eucaliptos y chopos

Óleo s/ lienzo
130x130 cm



Eucaliptos en verano

Óleo s/ tabla
122x122 cm



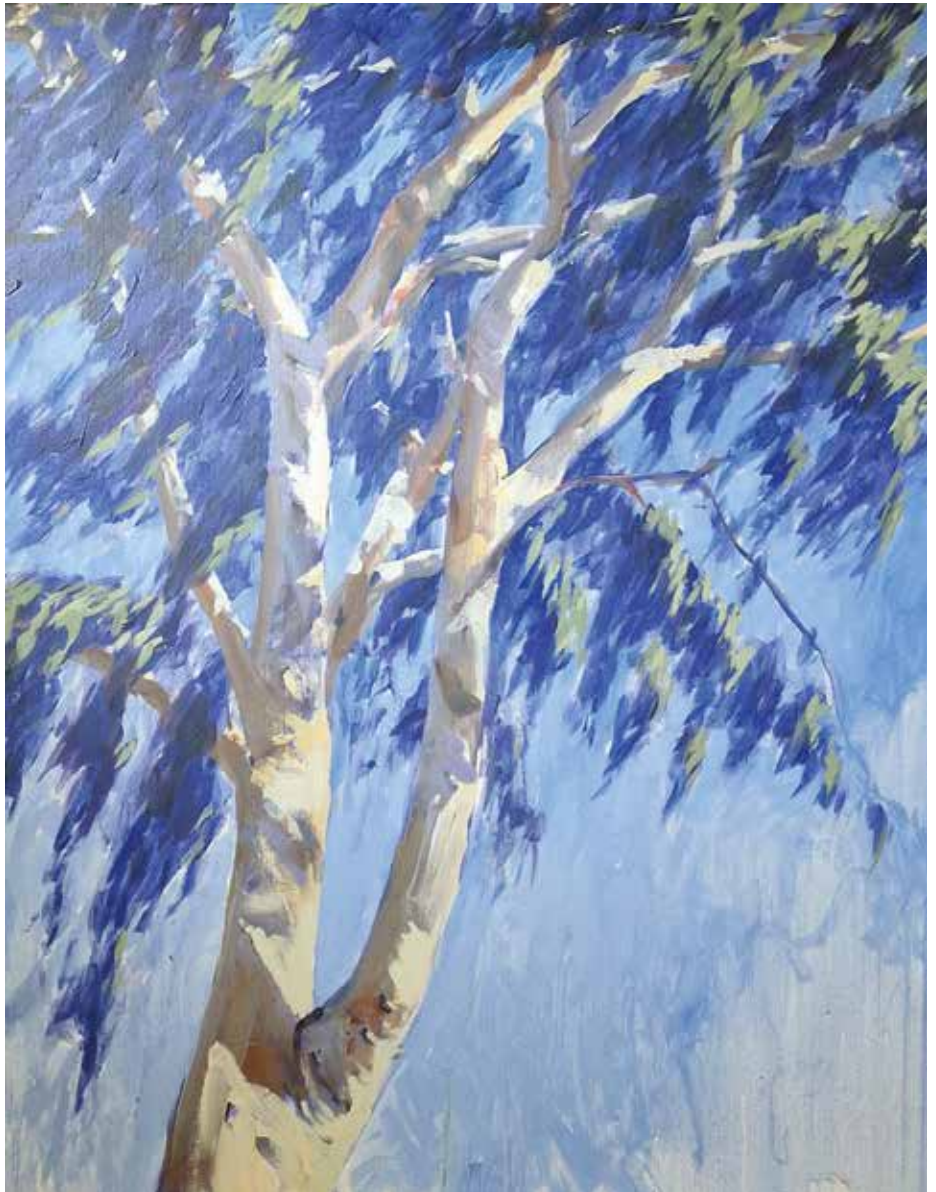
Eucaliptos de la pesquera

Acrílico s/ lienzo
160x130 cm



Eucaliptos en azul

Acrílico s/ lienzo
200x200 cm



Eucalipto16
Acrilico s/ lienzo
80x100 cm



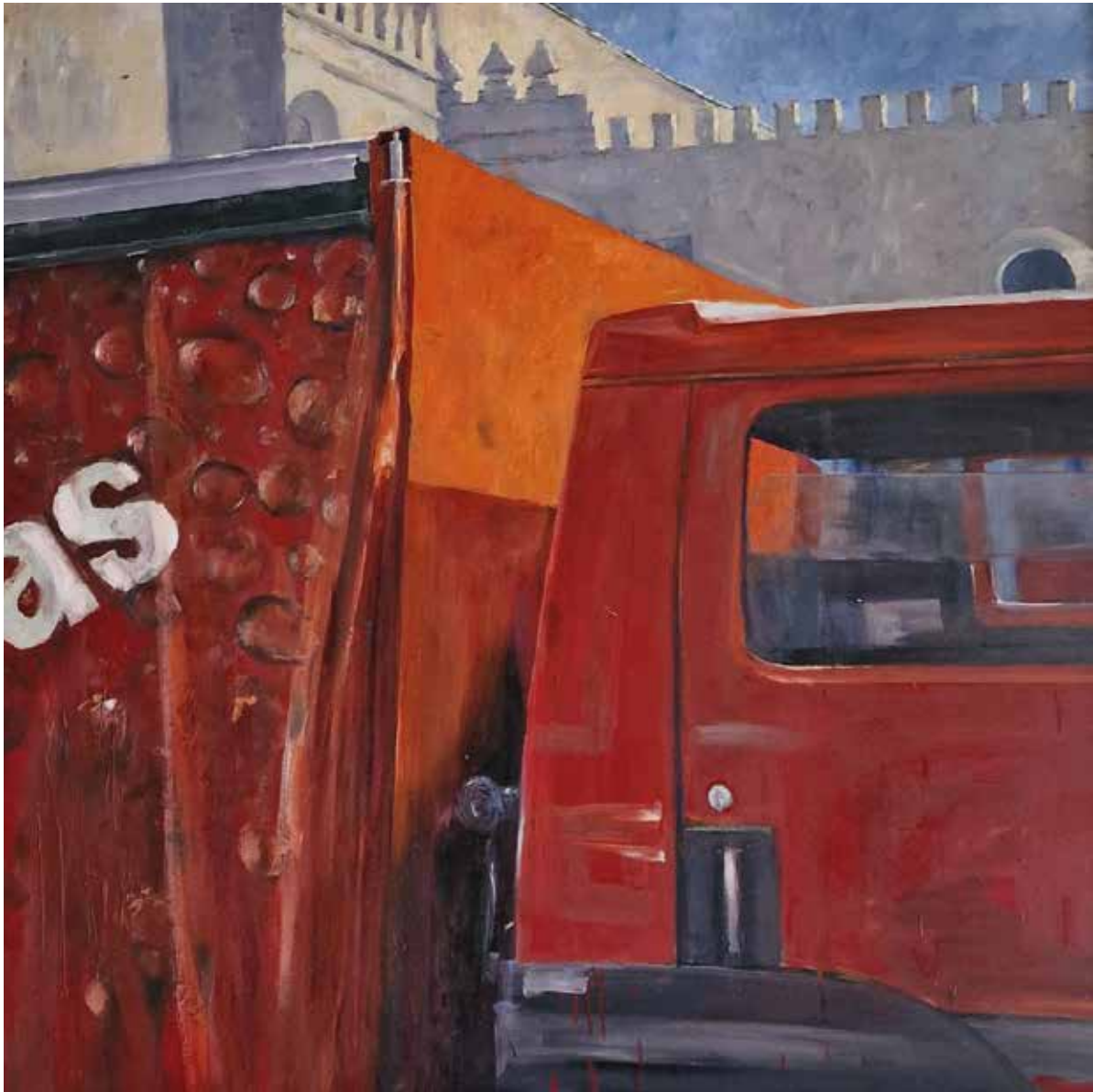
Brazo jamaco

Acrílico s/ lienzo
100x70 cm



Cacharros de plástico

Óleo s/ lienzo
130x97 cm



Camión de reparto

Óleo s/ tabla
122x122 cm



Telepizza en San Roque

Óleo s/ tabla
100x 122 cm



Solar en rojo

Óleo s/ lienzo
147x147 cm



San Benito

Óleo s/ tabla
100x122 cm



Diálogo

Óleo s/ lienzo
150x150 cm



Fiera en la alfombra

Óleo s/ tabla
82x122 cm



Sara

Óleo s/ lienzo
75x97 cm



Coco
Óleo s/ lienzo
70x50 cm



Mary higiene

Óleo s/ lienzo
122x100 cm



Silos de cereales y arrozal

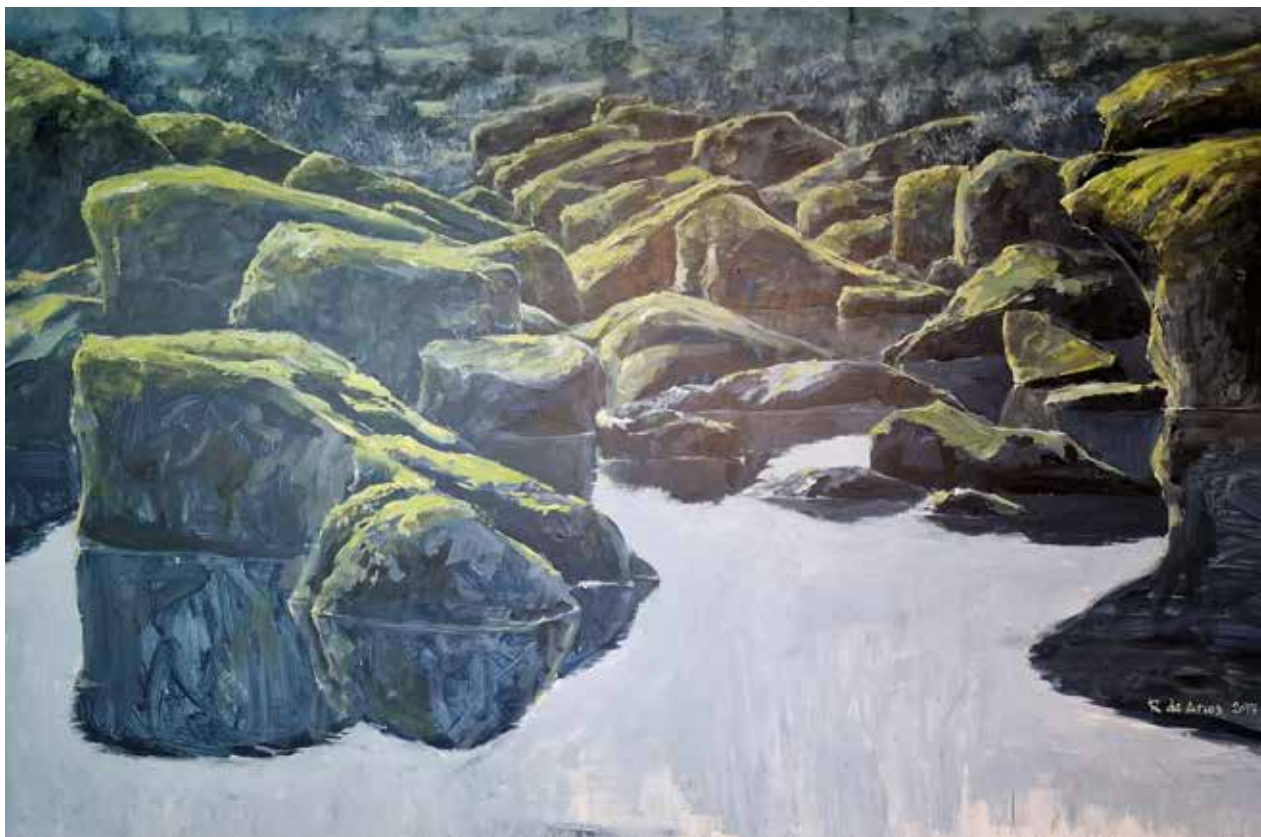
Óleo s/ lienzo
116x70 cm



Puente de la Autonomía, Badajoz

Acrílico s/ lienzo

120x40 cm



Río Salor

Acrílico s/ lienzo
195x130 cm



Puerto de Setubal

Acrílico s/ lienzo
100x100 cm



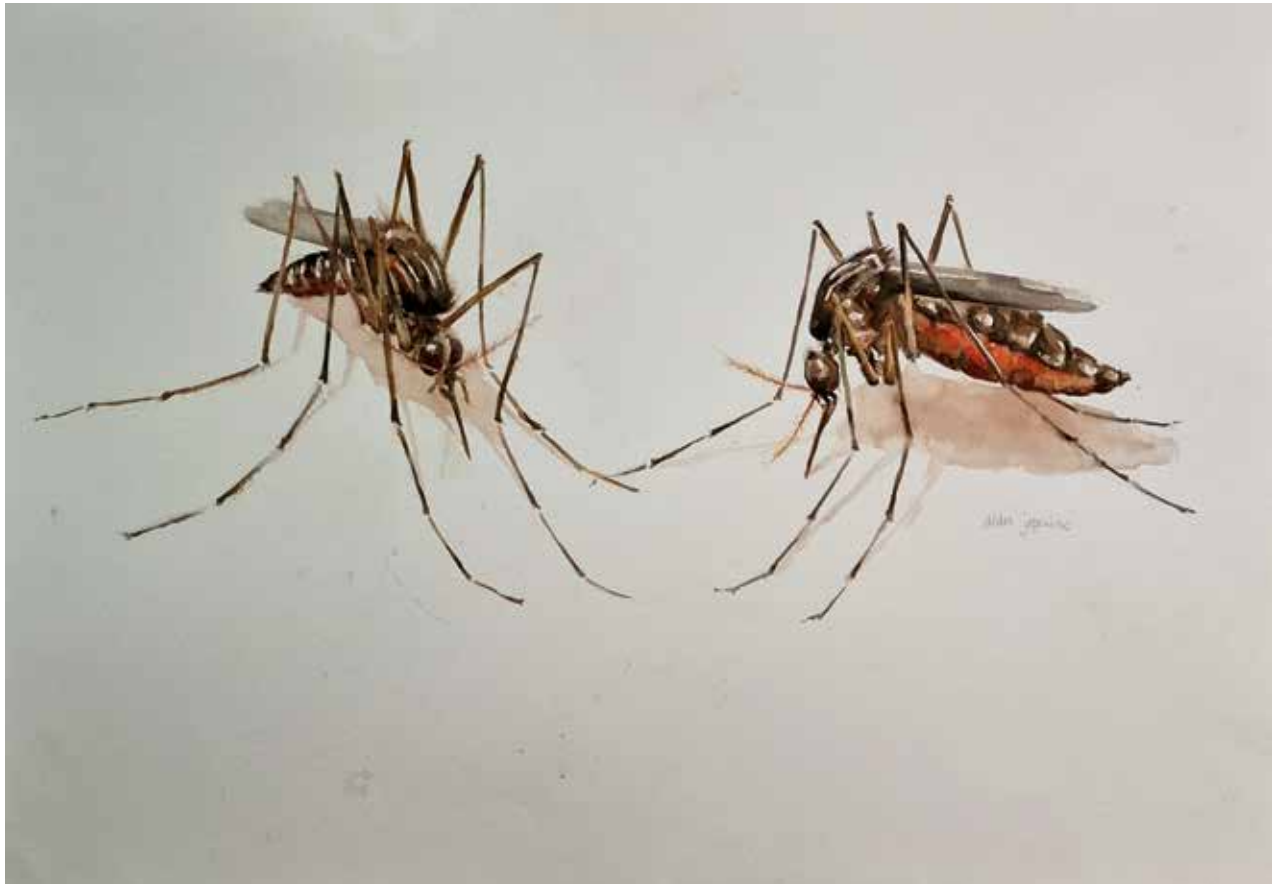
Jardin I

Acrílico s/ lienzo
97x73cm



Jardín II

Acrílico s/ lienzo
60x73 cm



Mosquitos

Acuarela s/ papel
100x70 cm



Moscas

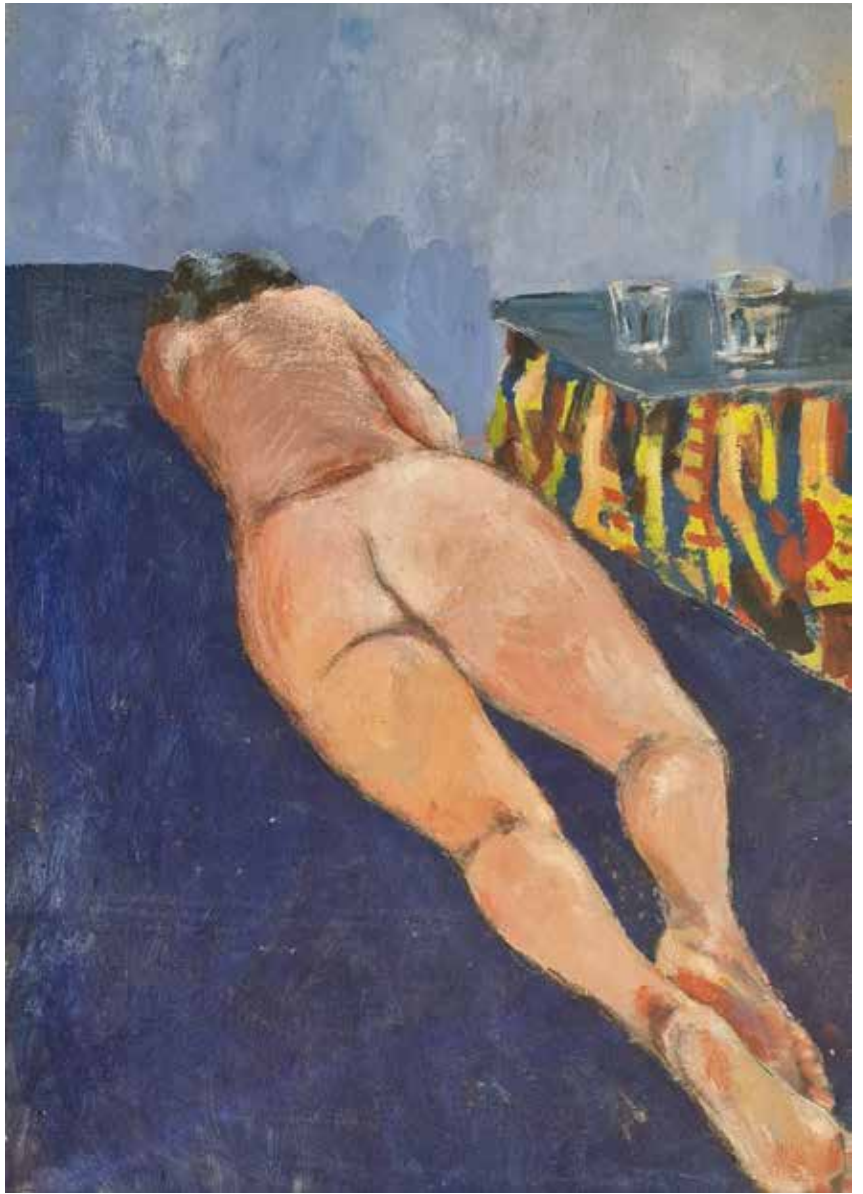
Acuarela s/ papel
100x70 cm



Cucarachas
Acuarela s/ papel
100x70 cm



Experto
Óleo s/ tabla
60x80 cm



Apunte desnudo I

Mixto s/ cartón
90x65 cm



Apunte desnudo II

Pastel s/ cartón
100x76 cm



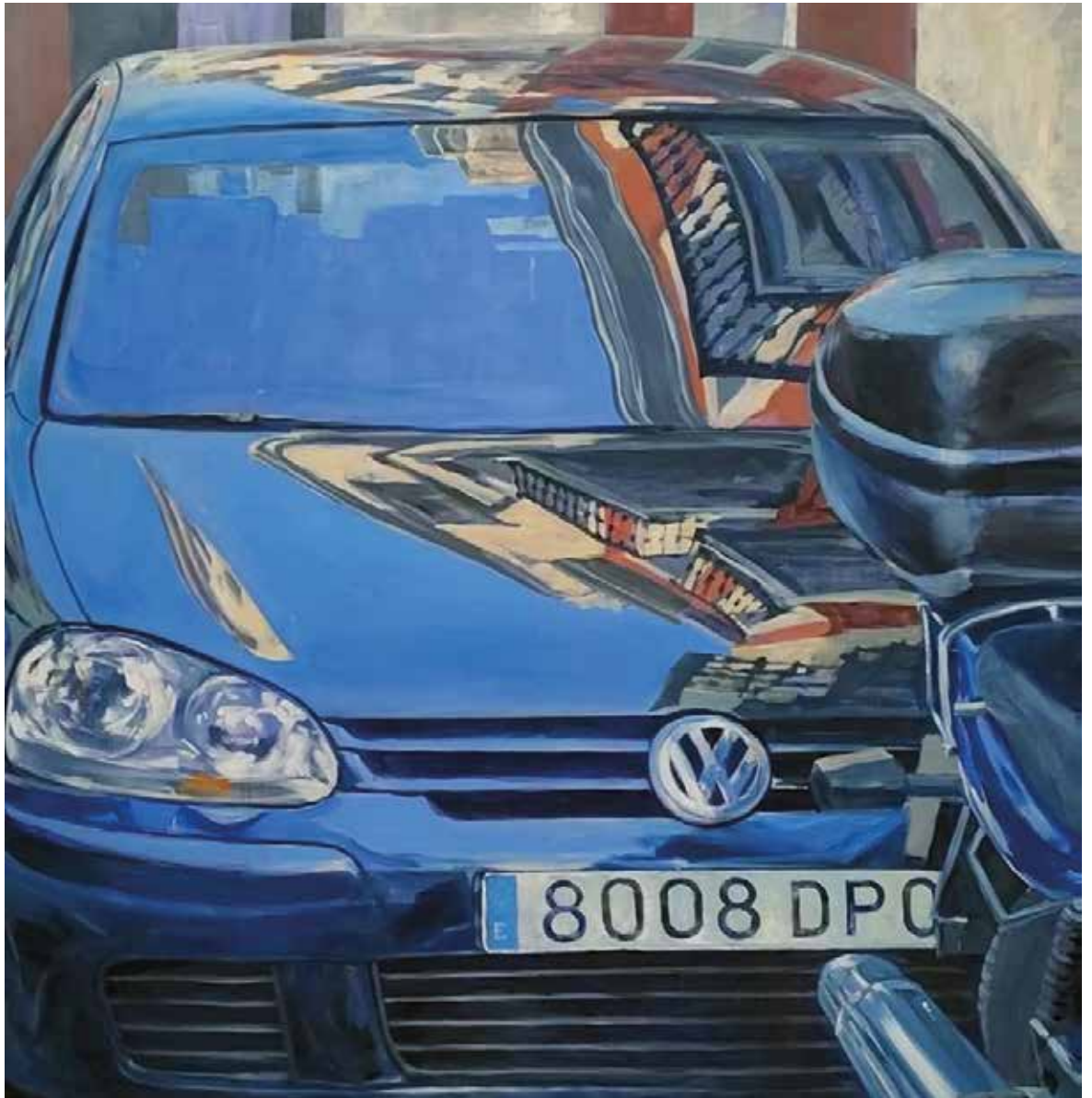
En las coordenadas XV

Acrílico s/ lienzo
150x150 cm



Pájaros de mal agüero

Acrílico s/ lienzo
150x150 cm



Calle San Pedro de Alcántara

Acrílico s/ lienzo
185x185 cm



RAMÓN DE ARCOS

rarcos2324@gmail.com

Ramón de Arcos (Don Benito, 1952), un artista que se inició en el oficio de la pintura en su ciudad natal. Fue becado por el Ministerio de Educación para hacer Bellas Artes, carrera que abandonó. Sus indecisas obras autodidácticas iniciales pronto las contrastó con las obras de maestros españoles en el Museo del Prado, su mejor manual. A medida que crece su conocimiento de la pintura va inclinándose por los impresionistas franceses. El hecho de ser Ingeniero Técnico Agrícola y Biólogo, ambas profesiones relacionadas con la vida, le han influido a la hora de enfrentarse con la naturaleza y traspasarla al lienzo. Ramón de Arcos ha intentado a lo largo de su trayectoria desvelar en sus distintas etapas el misterio de la materia: la pintura para él es el hilo conductor que enlaza las sensaciones y las experiencias con aquello que apenas podemos ver. Es un valioso instrumento

para reflexionar y aportar algunas respuestas a cientos de cuestiones que se plantea en cada cuadro. La dedicación a la pintura la ha compaginado con las labores de ilustrador, siendo autor de numerosos trabajos realizados con el cartelismo o los libros, y de muralista.

Su obra ha pasado por distintos períodos. Así, de los paisajes y bodegones iniciales, ceñidos al término estricto de la representación, Ramón de Arcos, hacia 1998, dio un giro sustancial a la hora de entender la pintura, sintiendo la necesidad de expresarse y mostrar sus avances. De esta suerte en el año 2000, con la exposición *Fábulas cotidianas*, el carácter figurativo de sus cuadros se vio alterado por la introducción de la luz y el color, matizándolos hasta extremos que llegan a desvirtuar las formas. Comenzaron a prodigarse vistas, personajes y mobiliario

urbano en detrimento de los paisajes esencialistas y los bodegones mostrados en cuatro individuales durante los años noventa. El reflejo, donde confluyen luz y color, fue tomando carta de naturaleza en su oficio. La pincelada suelta y el trazo, a veces gestual, como armazón de toda la superficie, han sido abstrayendo de algún modo aquella mirada más convencional de la etapa anterior. De este modo, construye cuadros dentro del cuadro, utilizando a los vehículos de la calle como réplica de una parte del lienzo que no vemos.

Recientemente encuentra otro registro que, aunque pausado y sin ser intencionado, parece responder a una reflexión más profunda que entronca con el momento actual en cuanto al cambio que supone con respecto a la perspectiva de la mirada hacia la ciudad y las personas

que las habitan, como una colectividad dirigida dentro de una aparente libertad.

Manifiesta la soledad de lo individual dentro de la comunidad urbana, vigilada desde un punto de vista superior que transforma lo humano casi en un número sobre fondo gris, clasificado y controlado, aunque defiende la singularidad de cada individuo al representar a cada personaje con identidad propia.

Técnicamente no sólo aparece el uso del pincel sino que ha vuelto a recuperar la fuerza que proporciona el uso de la espátula en alguna de sus nuevas piezas al acrílico. Tampoco ha desaparecido por completo la luz y el color.



ACCEDE A LA EXPOSICIÓN VIRTUAL
DE RAMÓN DE ARCOS



ESPACIO
CB
ARTE

Avda. Santa Marina, 25 - 06001 Badajoz

|FUNDACIÓN**CB**

fundacioncb.es     [BLOG](#)