

An abstract painting with a textured surface. The dominant color is a deep, earthy red, with a vertical band of darker, almost black, tones running down the left side. In the top left corner, there is a small, irregular shape of bright blue. The overall effect is one of depth and movement, with visible brushstrokes and variations in the red pigment.

# Rincón del tiempo

R de ARCO S

Sala de Exposiciones "Vaquero Poblador"  
Diputación de Badajoz



# Rincón del tiempo

R de ARCOŞ

Sala de Exposiciones "Vaquero Poblador"  
Del 9 al 31 de julio de 2013



DIPUTACIÓN  
DE BADAJOZ

## **DIPUTACIÓN DE BADAJOZ**

### **Presidente**

Valentín Cortés Cabanillas

### **Diputado del Área de Cultura y Deporte**

Miguel Ruiz Martínez

### **Director Área de Cultura y Deporte**

Francisco Muñoz Ramírez

## **EXPOSICIÓN**

### **Comisario y diseño de exposición**

Lourdes Román Aragón

### **Montaje**

Santiago Chamorro

## **CATÁLOGO**

### **Edita**

Diputación de Badajoz  
Área de Cultura y Deporte

© **Textos:** sus autores.

### **Fotografía obra y fotomecánica**

Estudio gráfico & multimedia Luis Fano

### **Diseño y maquetación**

[www.luisfano.com](http://www.luisfano.com)

### **Impresión**

Solugrap



El universo entero se resume  
en un rincón del tiempo  
donde la vida vuelve a ser  
como un juego de azar en la ladera  
sin religión ni normas ni creencias.

**Luz Rueda**  
*Fábulas cotidianas*



# Un cierto gusto por la vida

**Javier Cano Ramos**

LOS GEÓGRAFOS DE SIGLO XIX PROPUGNARON UNA «POSESIÓN» DEL ENTORNO, una toma de las distintas realidades para admirar lo desconocido. En el terreno artístico esto se tradujo en un interés por aquello que escapa a nuestra mirada y que terminó desdibujar la realidad con el impresionismo. El paisaje, un género poco cultivado en la pintura española, se ha desarrollado con rapidez, sobre todo a partir de los últimos años del siglo XIX, para desembocar en el concepto de «paisajismo», en su representación<sup>1</sup>. Desde las primeras vanguardias hasta la supuesta muerte del arte y la posmodernidad ha habido una incesante búsqueda de lo nuevo, se ha ido abriendo el paisaje al mundo, sometándose a las diversas transformaciones y vaivenes, renovando y ampliando nuestro entorno a pesar de vivir en una época donde la ciencia y la tecnología imponen sus reglas. Pero de lo que no cabe duda es que hoy el paisaje está cada vez más interiorizado en nosotros mismos, y cada día se busca más su esencia enfrentarnos a todos los retos que el territorio guarda para el hombre contemporáneo. El paisaje no sólo posee una serie de cualidades físicas sino también unas cualidades emotivas que nos relacionan con el entorno<sup>2</sup>.

Hecha esta reflexión, puede decirse que la pintura para Ramón de Arcos no es más que el hilo conductor que establece ese nexo entre las experiencias y las sensaciones, entre lo observado y lo representado, entre aquello que podemos ver e intuir. Sus cuadros son verdaderos instrumentos para reflexionar, para aportar respuestas a cientos de cuestiones que se nos plantean en nuestra vida cotidiana. Vistas, personajes, mobiliario urbano, automóviles o

---

<sup>1</sup> PENA, M.C., Pintura de paisaje e ideología, Taurus, Madrid, 1998.

<sup>2</sup> MADERUELO, J., Del arte del paisaje al paisaje como arte, Revista de Occidente, Madrid, 1997, pp. 24 y ss.

bodegones han pasado de ser meros elementos formales para convertirse en la esencia de sus lienzos. Una esencia que en Ramón de Arcos se acerca a una relación pascaliana, aquella que debe darse entre la Naturaleza y los acontecimientos que le acompañan y nos arrastran.

Los cuadros de esta manera conforman un universo que sigue centrándose en los temas cotidianos que siempre interesaron a Ramón de Arcos y que viene pintándolos con ahínco desde el año 2000, desde sus Fábulas cotidianas; temas que hacen referencia principalmente a la vida urbana. E, incluso a veces, como si de un biólogo se tratase y sin olvidar su profesión, realiza incursiones en la botánica ya sea mediante el bodegón ya sea mediante los eucaliptos o las plantas tropicales, con el único objetivo de hacer del paisaje un gran género. El único ánimo que le sigue guiando no es otro que el de plasmar todo aquello que él siente que le rodea, como hizo Gerard de Laairesse con los modelos naturalistas al iniciarse el siglo XVIII, en 1707, con su un estudio titulado El gran libro del pintor, pero actualizándolos. En este sentido, sus composiciones son obras del tiempo: la ciudad es una realidad evolutiva que se construye y destruye, los árboles y las plantas con los trazos regulares o irregulares conforman un sistema en el que cada factor –color, forma o sombreado- incide y modifica ese sistema, o la morfología de los objetos y su volumetría determinan el concepto de esencialidad. Todos estos géneros, a todas luces, no proporcionan la felicidad, sobre todo los relacionados con el mundo urbano, pero sí nos facilitan, como señaló Amos Rapoport en la década de los años setenta, un cierto gusto por la vida<sup>3</sup>. Y así es. ■

---

<sup>3</sup> RAPOPORT, A., Aspectos humanos de la forma urbana, hacia una confrontación de las Ciencias Sociales con el diseño de la forma urbana, Editorial Gustavo Gili, Barcelona, 1978, p. 329.





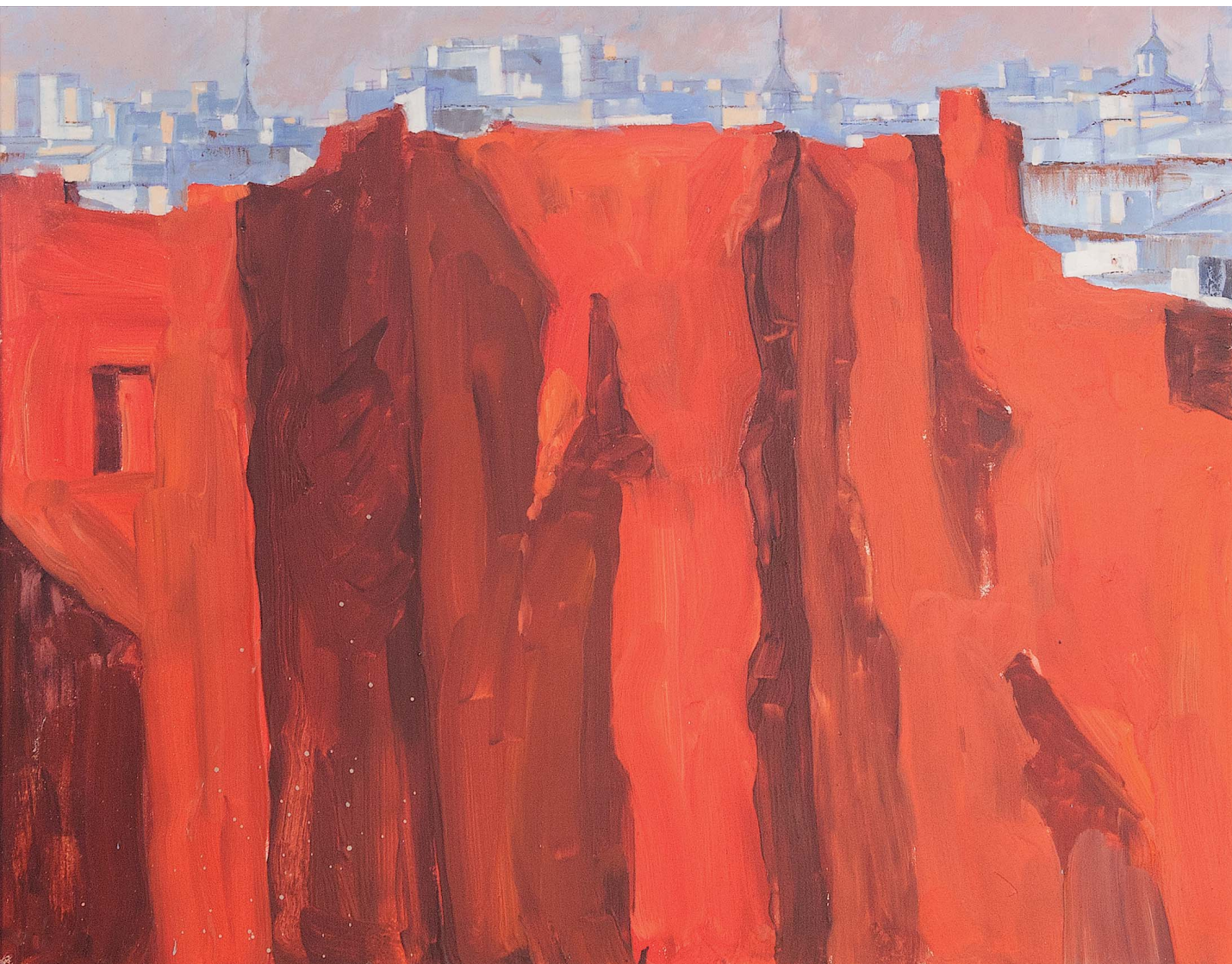
Detrás de la tapia se esconde la ciudad (Rojo I).  
Óleo sobre lienzo. 70 x 90 cms.



Detrás de la tapia se esconde la ciudad (Rojo II).  
Óleo sobre lienzo. 81 x 118 cms.



Detrás de la tapia se esconde la ciudad (Rojo III).  
Óleo sobre lienzo. 81 x 118 cms.



Detrás de la tapia se esconde la ciudad (Rojo IV).  
Óleo sobre lienzo. 70 x 90 cms.

Interior urbano.  
Óleo sobre lienzo. 145 x 145 cms.







Catedral de Badajoz.  
Óleo sobre lienzo. 122 x 122 cms.

Plaza de la Soledad.  
Óleo sobre tabla. 72 x 203 cms.



Plaza de la Soledad II.  
Óleo sobre tabla. 72 x 203 cms.

San Pedro de Alcántara, 14.  
Acrílico sobre lienzo. 180 x 180 cms.







Bodegón de otoño I.  
Óleo sobre tabla. 40 x 122 cms.



Bodegón de otoño II.  
Óleo sobre lienzo. 50 x 150 cms.



Bodegón de otoño III.  
Óleo sobre lienzo. 70 x 116 cms.



Membrillos de otoño.  
Óleo sobre lienzo. 81 x 118 cms.





Arrozal de Don Benito.  
Óleo sobre lienzo. 70 x 116 cms.

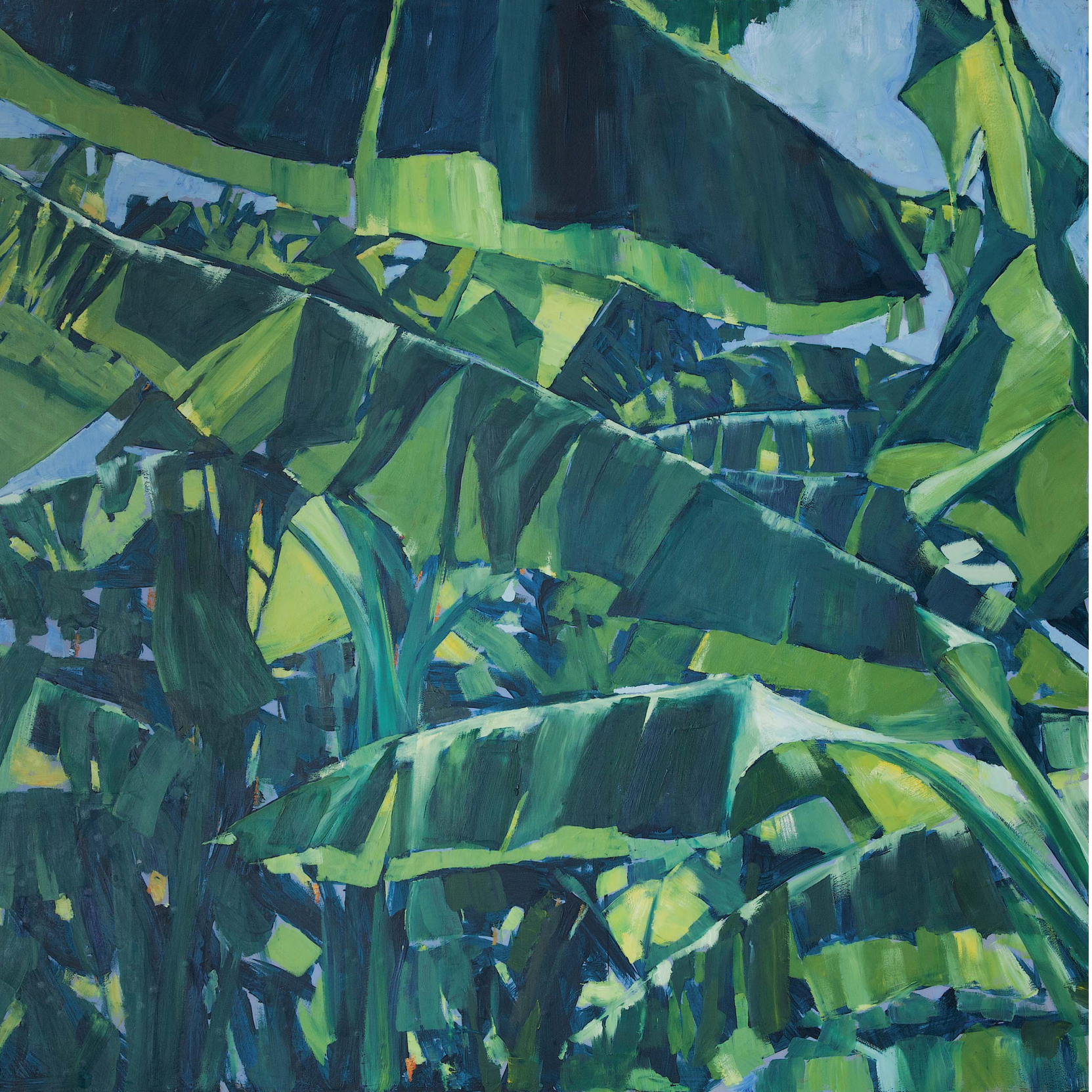






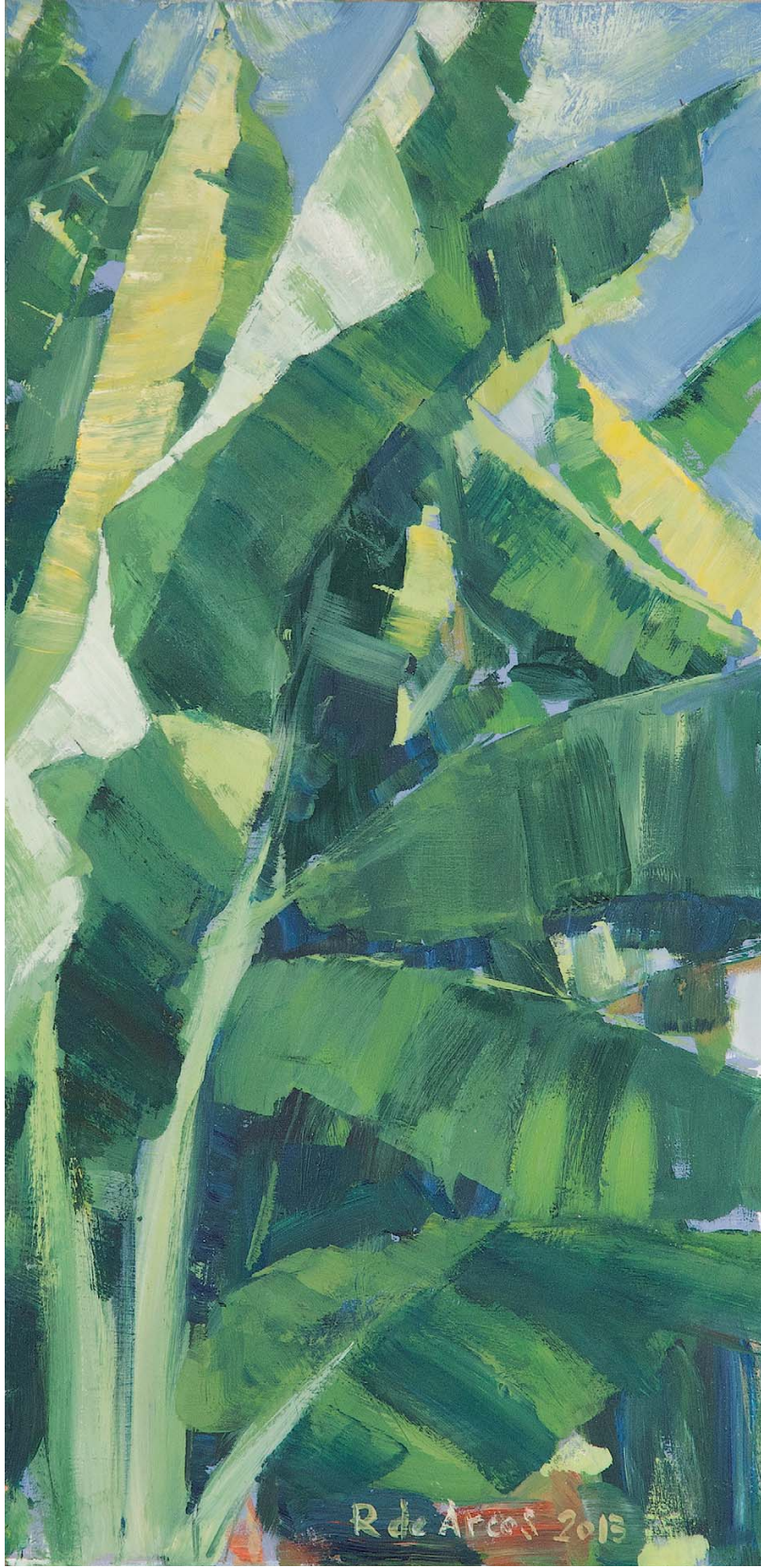
Cubano II.  
Óleo sobre tabla. 122 x 122 cms.

Cubano III.  
Óleo sobre tabla. 122 x 122 cms.



Cubano I.  
Óleo sobre tabla. 122 x 122 cms.

Cubano IV.  
Óleo sobre tabla. 61 x 30 cms.





DIPUTACIÓN  
DE BADAJOZ